

Création d'un CQP

Opérateur en assainissement, nettoyage et maintenance industriels et gestion des déchets dangereux

CPNE du 12/02/2014

Engagement des travaux

➤ Contexte

- ✓ Métiers peu visibles, peu connus et peu valorisants.
- ✓ Diplômes de l'éducation nationale peu spécialisés et peu dispensés sur les territoires.
- ✓ Formations professionnelles plus spécialisées sur la « sécurité » que sur les « métiers ».
- ✓ Variété des métiers au sein de la branche et volonté d'analyser au niveau national leur structuration.
- ✓ Evolution des prestations et des métiers.

➤ Objectif :

Mettre en place un CQP pour les métiers de la branche afin de :

- Sécuriser le socle commun de compétences dans la branche professionnelle.
- Sécuriser les parcours professionnels des salariés et valorisation des compétences.

Rappel du public visé

➤ **Salariés nouveaux entrants** intégrant le secteur d'activité avec la définition d'un parcours de formation

➤ **Salariés en poste** complétant par de la formation et/ou validant une expérience professionnelle.

- ✓ Etat des lieux
 - Validation des acquis
 - Acquisition des connaissances et compétences à atteindre

Voies d'accès

➤ Salariés sans durée minimum d'expérience professionnelle, démarche collective à l'initiative de l'entreprise

✓ **Validation directe ou après un parcours de formation**

➤ Salariés en **contrat de professionnalisation**

✓ **Validation à son issue.**

➤ Salariés avec 3 ans d'expériences, démarche à l'initiative du salarié

✓ **Validation des Acquis de l'Expérience (VAE).**

Un CQP pour 3 familles d'activités

➤ Elaboration d'un tronc commun aux **trois familles d'activités**

✓ **Assainissement**

- Opérateur Chauffeur en Assainissement
- Opérateur en Hygiène Immobilière

✓ **Nettoyage et maintenance industriels**

- Opérateur en Nettoyage Industriel
- Opérateur en Travaux Pétroliers

✓ **Gestion des déchets dangereux**

- Opérateur en Collecte et Transport de Déchets dangereux

➤ permettant ainsi

- ✓ le renforcement de la polyvalence
- ✓ la mobilité fonctionnelle (évolution d'opérateurs vers d'autres activités).

Chronologie des travaux

1

**Rédaction du référentiel commun
d'activités et de compétences**



2

Identification des outils d'évaluation



3

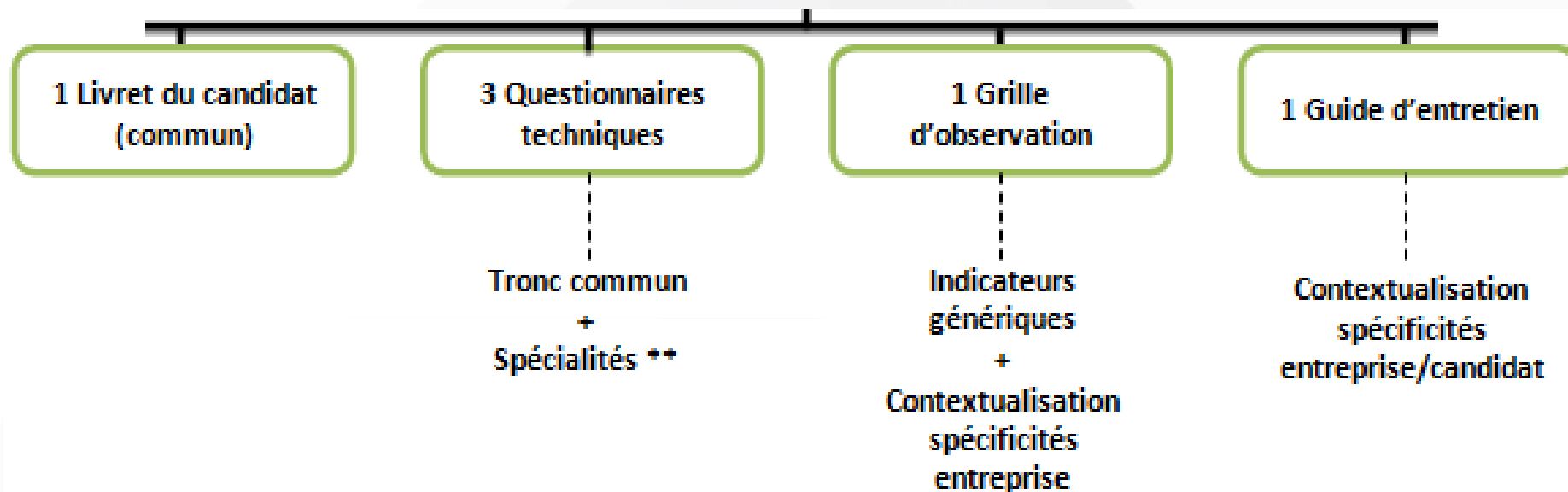
Elaboration des outils d'évaluation



4

**Note d'aide à la décision
sur la mise en œuvre du dispositif**

Identification des outils d'évaluation



Le référentiel d'activité et de compétences

Certificat de Qualification Professionnelle (CCP)
Opérateur en assainissement, nettoyage et maintenance industrielle et gestion des déchets dangereux

Référentiel d'activité et de compétences

Définition de la qualification

A partir d'un planning d'activité et des conditions de travail, l'opérateur en assainissement, nettoyage et maintenance industrielle et gestion des déchets dangereux intervient, seul ou en équipe, selon son domaine de spécialité sur tout ou partie des interventions suivantes :

- Curage et pompage des différents éléments d'un réseau d'eau usées ou pluviales tant dans le domaine public que privé.
- Entretien et désinfection des canalisations verticales et horizontales, les colonnes vide-ordeur et les chambres de décantation.
- Nettoyage par haute pression, entretien des outils industriels et pompage de déchets.
- Entretien des cuves, des réservoirs et des bacs de stockage dans l'industrie pétrolière et de la pétrochimie.
- Entretien des équipements industriels complexes.
- Collecte et transport des déchets liquides ou pâteux, dangereux ou non.
- Pompage des déchets chez le producteur et acheminement vers les centres de tri, les unités de pré-traitement, traitement ou les centres de valorisation.

Il veille à intervenir selon les règles de sécurité et d'hygiène, d'environnement. Il veille connaît les impératifs techniques et économiques (qualité, productivité, délais) afin de satisfaire les clients internes (externes (particulier, collectivité, industrie) de l'entreprise.

- Il veille réaliser les activités suivantes :
- Préparation de l'intervention
 - Evaluation de la faisabilité technique de l'intervention sur le chantier
 - Mise en place de l'intervention
 - Réalisation des opérations techniques adaptées à l'intervention
 - Participation à la relation client
 - Retrait du chantier (remise en état et acheminement des résidus)
 - Entretien et maintenance des véhicules et équipements
 - Communication interne auprès de la hiérarchie, des collègues

Une partie des opérateurs ont aussi une fonction de chauffeur, conducteur de véhicules. Cette activité n'est pas traitée dans ce CCP.

CCP 0405 - Niveau 1 - 19/10/2023

Catégorisation des métiers en lien avec la qualification

- Assainissement**
- Opérateur Chauffeur en Assainissement
 - Opérateur en Hygiène Immobilière
- Nettoyage et maintenance industrielle**
- Opérateur en Nettoyage Industriel
 - Opérateur en Travail Répartit
- Gestion des déchets dangereux**
- Opérateur en Collecte et Transport de Déchets

Périmètre de la qualification



Réglementation d'activité

Les formations réglementaires ou obligatoires et les habilitations exigées pour les activités avancées ne sont ni un pré-requis, ni des compétences ou constituant le périmètre de qualification du CCP. Néanmoins, il est recommandé aux acteurs mobilisant le CCP d'inclure dans leurs parcours de professionnalisation ces formations et habilitations. A titre d'exemples :

- Arrêté C 11632 /1500
- CCCE 1270, 1268, 1230
- Espace confiné et utilisation des appareils respiratoires isolants (ARI)
- Gestes et Postures (GP)
- Habilitation sécurité N1, N2
- ATEX (en atmosphère explosive) zone et matériel
- Dérogée, conduite et établissement de certificat de dérogation
- Formation ADR
- Habilitation électrique 21V-22V-24-20-22 - H2V-H3V...

Référentiel des activités professionnelles

| Missions d'activité | Description des activités |
|--|--|
| 1.A Préparation de l'intervention | SA1. Certification des équipements à des fins de prévention SA2. Détermination, préparation et vérification des équipements et production des plans d'intervention |
| 2.A Evaluation de la faisabilité technique de l'intervention sur le chantier | SA1. Inspection des lieux et des conditions, analyse de la situation des véhicules, des moyens techniques et des outils SA2. Certification et équipement de l'opérateur en matière de prévention, prévention au risque SA3. Détermination des possibilités immobilières au site de destination |
| 3.A Mise en place de l'intervention | SA1. Organisation matérielle de l'opération de saisi en fonction des contraintes, équipements, matériels, matériel, d'infos SA2. Installation du véhicule, des équipements sur le chantier de saisi de la destination |
| 4.A Réalisation des opérations techniques adaptées à l'intervention | SA1. Mise en fonctionnement ou en condition d'usage en œuvre de l'équipement, et l'entretien, des équipements, des équipements SA2. Réalisation des opérations techniques adaptées à l'intervention, des équipements, des équipements SA3. Réalisation des opérations techniques adaptées à l'intervention, des équipements, des équipements SA4. Réalisation des opérations techniques adaptées à l'intervention, des équipements, des équipements |

Le livret du candidat

1 heure

Objectifs :

- ✓ Informer l'organisme référent sur le parcours professionnel du candidat, ses expériences professionnelles ou extra professionnelles en lien avec la certification visée. Un CV peut être joint au livret ; Le candidat constitue ainsi son « passeport compétence »
- ✓ Positionner le candidat par rapport aux activités réalisées dans son entreprise
- ✓ Obtenir des éléments d'analyse par rapport au déclaratif du candidat
- ✓ Permettre l'adaptation de la grille d'observation en situation de travail
- ✓ Vérifier la maîtrise des savoirs de base : Expression et compréhension écrite
- ✓ Guider l'entretien technique final

LIVRET DU CANDIDAT

CQP OAMI

Document confidentiel

Candidat : _____

Entreprise : _____

Emploi tenu dans l'entreprise : _____

VOS ACTIVITES PROFESSIONNELLES

Section 1: Titulaire / Responsable / Secrétaire / Autre (à préciser) / Sans activité professionnelle (à préciser)

Section 2: Indiquer par une croix, les activités types de tâches que vous réalisez à l'issue de :

| | | |
|---------------------------------|------------------------------------|------------------------------------|
| Assistance et accueil clientèle | Adresser et renseigner, par écrit | Collecter et rapporter des données |
| Formation et conseil | Préparer, enregistre, des données | Effectuer des opérations de calcul |
| Planification des tâches | Organiser, enregistre, des données | Effectuer des opérations de calcul |
| Planification des tâches | Organiser, enregistre, des données | Effectuer des opérations de calcul |
| Planification des tâches | Organiser, enregistre, des données | Effectuer des opérations de calcul |

VOTRE PARCOURS PROFESSIONNEL

1. Titulaire / Responsable / Secrétaire / Autre (à préciser) / Sans activité professionnelle (à préciser)

| Date | Description de l'activité |
|------|---------------------------|
| | |
| | |
| | |
| | |
| | |
| | |
| | |
| | |
| | |
| | |

Le questionnaire technique

2 heures

Objectifs :

- ✓ Evaluer la maîtrise des connaissances techniques par rapport aux éléments définis dans le référentiel CQP/CQP1
- ✓ Vérifier la maîtrise des savoirs de base par rapport à des situations professionnelles : Calculs professionnels et repérage dans l'espace et le temps
- ✓ Relever les difficultés et les vérifier à l'observation
- ✓ Guider l'entretien technique final

QUESTIONNAIRE TECHNIQUE

CQP OAMI
Spécialité Assainissement

Questionnaire réservé à : _____

Document confidentiel
Version 2 - Juin 2014

Candidate :
 Mlle M.

Nom : _____

Prénoms : _____

Entreprise : _____

Employé tenu dans l'entreprise : _____

Objectif : Questionnaire destiné au candidat pour l'évaluation des connaissances techniques et techniques liées par le référentiel du CQP.

Conditions d'évaluation : Un barème de notation sera en son temps communiqué par l'organisme référent. Chaque question fait référence à une compétence du référentiel du CQP.

Ce contenu du questionnaire devra être validé par les experts métier avant sa mise en œuvre et son utilisation.

Version 2 2014 2014

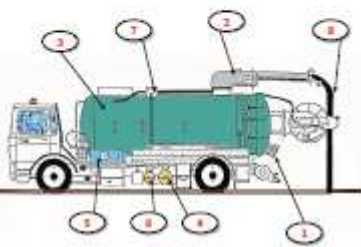
Question 2 : Relever chaque terme à sa difficulté correspondante. (10 CO)



- Coupe
- Démontage
- Décapage
- Clivage
- Ponçage

- Action de mettre le débit plus ou moins égal et de faire tourner le pont / l'axe d'orientation verticale.
- Nettoyage intérieur d'une canalisation hydrocarbonée par un moyen mécanique ou hydrodynamique.
- Méthode de découpe d'un matériau obtenu au forage.
- Action de mettre la position du câble d'une canalisation qui empêche l'écoulement normal.
- Application de produits par l'intermédiaire d'une étanche mise sous vide.

Question 3 : classer le matériel les éléments demandés. (10 CO)



- 1 - Verres d'application et de réglage
- 2 - Pompe à vide
- 3 - Pétrole
- 4 - Pâte
- 5 - Cane
- 6 - Décapeur à haute
- 7 - Moteur de câble
- 8 - Tuyau d'application

L'Observation en situation de travail

2 heures

Objectifs :

- ✓ Contextualiser l'évaluation en adaptant et personnalisant la grille d'observation au regard des spécificités de l'entreprise et des activités exercées par le candidat à son poste de travail
- ✓ Evaluer la maîtrise des savoir-faire professionnels par rapport aux éléments définis dans le référentiel CQP/CQPI
- ✓ Vérifier la maîtrise des savoirs de base par rapport à des situations professionnelles : Expression et compréhension orale
- ✓ Guider l'entretien technique final

GRILLE D'OBSERVATION

CQP
OAMI

Observation 1 réalisée le : _____
Observation 2 réalisée le : _____

Document confidentiel

Candidat
 M. Mlle. _____
Née le : _____
N° de la carte : _____
N° de la carte : _____
N° de la carte : _____
N° de la carte : _____

Version 2 2010 2014

Mission 1 : Préparation de l'observation

| Activité | Situations à observer | Indicateurs d'appréciation générale | Indicateurs d'appréciation adaptés aux spécificités de l'entreprise et de l'observation | Objectifs atteints OUI / NON et Date / Date |
|---|--|--|---|---|
| 1.12 Identifier les différents types de documents et les utiliser en intervention. | Candidat se réfère et identifie les différents types de documents et les utiliser en intervention. | Documents afférents à chaque situation les identifier et les utiliser en intervention. | + | |
| | Candidat consulte un planning d'intervention pour valider les interventions. | Planning consulté, interventions planifiées, situations de travail et d'observation prises en compte. | + | |
| 1.13 Identifier les différents types de situations et des besoins de l'observation. | Candidat identifie, sélectionne et recueille les informations nécessaires à une intervention. | Informations utiles et pertinentes à l'observation, prises, coordonnées d'actes, adresses, modalités techniques, exigences du client et exigences de l'observation identifiées et recueillies. | + | |
| | Candidat identifie et sélectionne les personnes intervenant à l'observation. | Personnes intervenant (interne/externe) afférentes à chaque intervention identifiées. | + | |
| 1.14 Déterminer, préparer et contrôler les conditions de l'observation. | Candidat consulte et valide son matériel en fonction des contraintes, des aides. | Matériel et conditions d'un chantier dans le planning des interventions, d'urgence, d'observation de travail, identifiées et validées. | + | |
| | | | | |

Notes : / / /

L'Entretien final

1 heure

Objectifs :

- ✓ Vérifier les capacités et les savoirs de base non maîtrisés
- ✓ Compléter, conforter, voire développer les informations déjà aux obtenues aux étapes précédentes
- ✓ Finaliser l'évaluation plurimodale : analyse partagée des résultats avec le candidat
- ✓ Discuter du parcours de formation éventuel (co-construit avec les parties prenantes : candidat, entreprise, référent évaluateur)

GUIDE D'ENTRETIEN

CQP OAMI

Entretien 1 réalisé le : _____
Entretien 2 réalisé le : _____

Candidat Oui Non **En cours de rédaction**

Nom : _____
Prénoms : _____
Entreprise : _____
Employé dans l'entreprise : _____

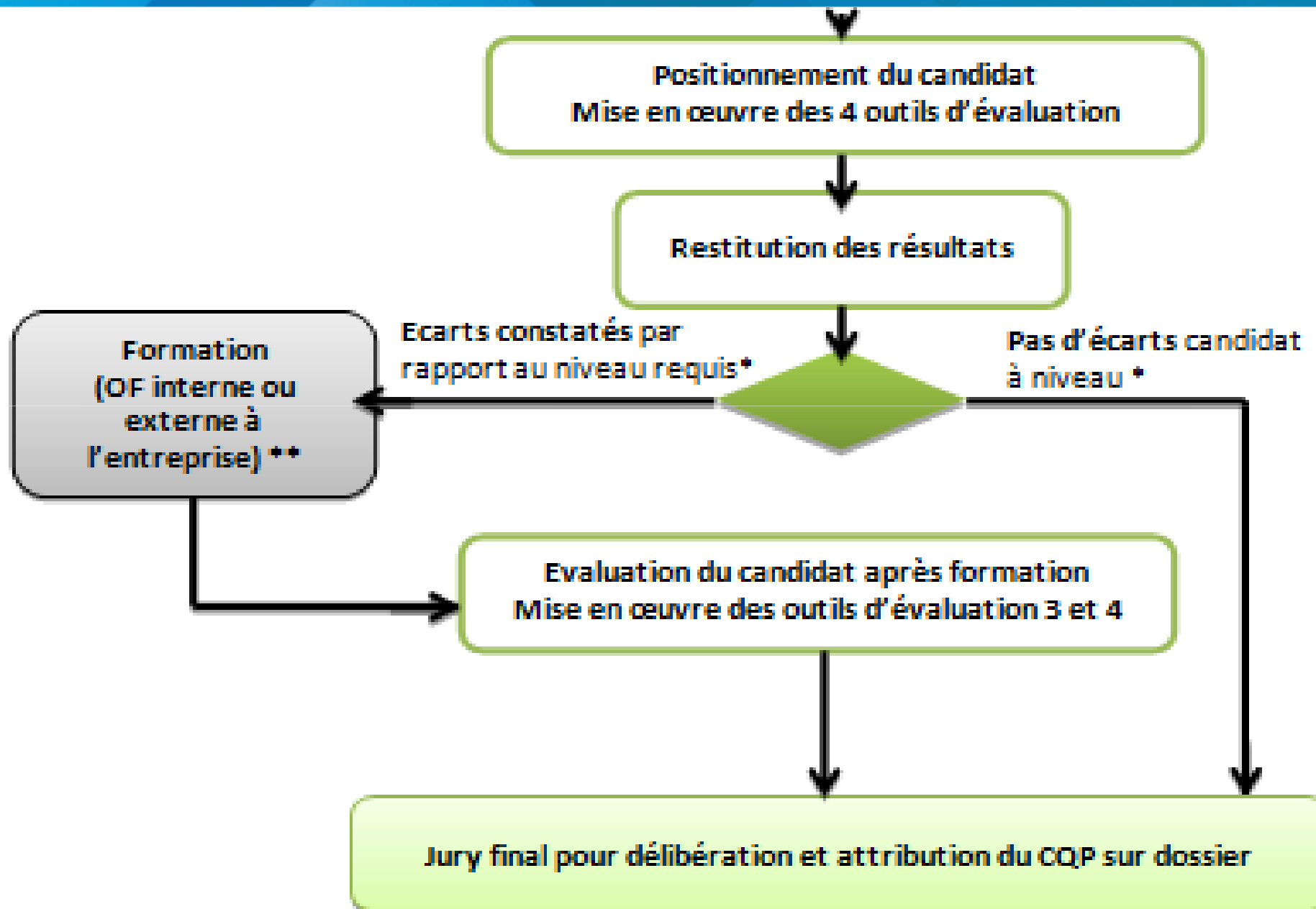
Version 2 20/03/2014

Appréhension de l'entretien à partir de l'analyse des évaluations préalables

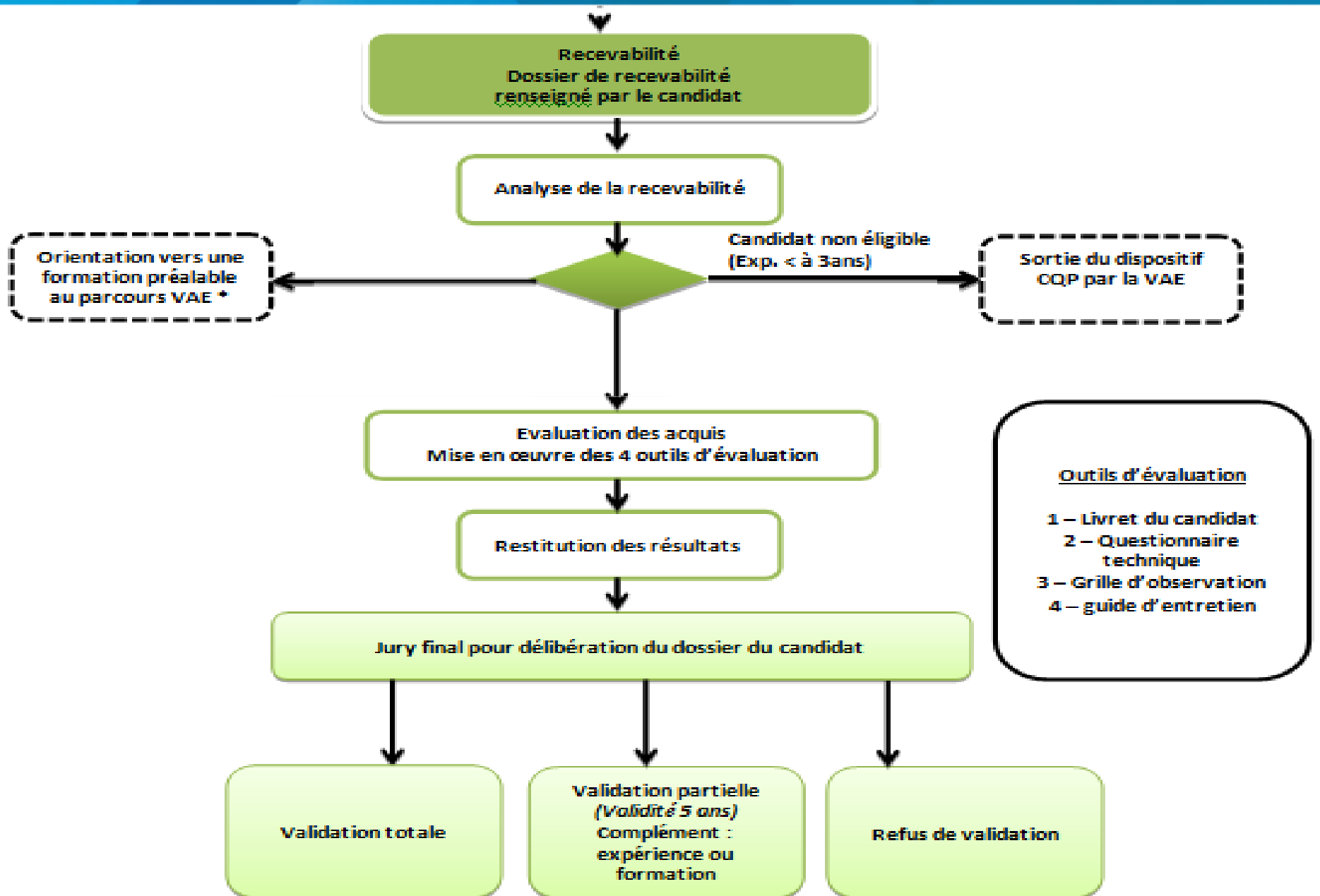
| Compétences du référentiel à vérifier | Questions à poser, tâches à réaliser pour la compléter à compléter cette analyse (Date, questionnaire et observation en situation) | Objectifs atteints OUI ou NON et | | Commentaires |
|---------------------------------------|--|----------------------------------|-------|--------------|
| | | Date | Date | |
| ••••• | _____ | _____ | _____ | |
| ••••• | _____ | _____ | _____ | |
| ••••• | _____ | _____ | _____ | |
| ••••• | _____ | _____ | _____ | |
| ••••• | _____ | _____ | _____ | |
| ••••• | _____ | _____ | _____ | |

Ces outils sont en cours de relecture
pour améliorations techniques avant
expérimentations

Le parcours du salarié proposé



Par la VAE



Les évaluateurs ?

Ils peuvent être :

- **Des évaluateurs externes aux entreprises**
- **Des évaluateurs internes aux entreprises**

Le choix de la personne « évaluateur » repose sur quelques critères :

- des compétences techniques,
- une expérience reconnue sur le périmètre de qualification du CQP,
- une neutralité de jugement,
- une connaissance de l'environnement professionnel des candidats.

Trois possibilités concernant le choix de ces évaluateurs.

- Des évaluateurs externes uniquement

ou

- Des évaluateurs internes uniquement

ou

- Un duo : 1 évaluateur externe et 1 évaluateur interne

Définir les modalités d'évaluation

➤ **Identification des organismes évaluateurs**

- recensement de l'offre de formation spécifique, autres organismes évaluateurs potentiels.. Identification des organismes potentiels.
 - rédaction et publication de l'appel à candidatures aux prestataires préalablement identifiés.
 - analyse des réponses ou analyse du dossier de demande de formation (organismes internes).
-
- Présentation des dossiers à la CPNE en vue de leur validation
 - Habilitation et conventionnement
 - Formation des évaluateurs : à la démarche et aux outils d'évaluation

Le jury ?

Il s'agit du jury qui a autorité pour délivrer ou non le CQP .

Composition du jury : s'agissant de la VAE, sa composition est réglementée.

Il existe deux possibilités :

- Emanation de la CPNE
- Jury paritaire AD HOC

Missions du jury, au-delà de la signature des certificats et délivrance des CQP

Il existe trois possibilités :

- Il traite du fond (de la technique) des dossiers (éléments de preuves, appréciations...)
- Il vérifie que la démarche mise en œuvre est de qualité
- Les 2

Fonctionnement du jury : périodicité, organisation, frais ...

Animation et suivi de la mise en œuvre

Cadrage et préparation des opérations dans l'entreprise

- Appui et promotion
- Présentation opérationnelle à destination des salariés, CE, responsable RH...
- Vérification et transmission des informations sur l'opération aux acteurs concernés (branche, OPCA, organismes habilités...) en vue de la validation de l'opération et du montage financier.
- Envoi, aux évaluateurs selon scénario des documents et outils nécessaires à l'évaluation en « N » exemplaires. (Téléchargement possible des outils)
- Suivi consolidé des opérations en cours.
- Accompagnement, conseils et lien avec les différents acteurs.

Préparation du jury paritaire

- Planning des jurys
- Préparation des dossiers candidats
- Présentation de l'opération et des dossiers des candidats
- Retours d'informations à l'entreprise et aux candidats en vue de la remise des certifications

Suivi statistique

Contrôle qualité

Modalités de financement

A définir selon les scénarios retenus...

Merci pour votre attention