



# LIVRET D'ACCUEIL DU SALARIÉ

## SÉCURITÉ

LES BONNES PRATIQUES

# MON ENTREPRISE





# LIVRET D'ACCUEIL

---

NOM .....

PRÉNOM .....

Date d'entrée dans l'entreprise .....

Fonction .....

## MES RESPONSABLES

**1** Nom .....

Téléphone .....

**2** Nom .....

Téléphone .....

**3** Nom .....

Téléphone .....

## TÉLÉPHONE D'URGENCE DE L'ENTREPRISE

.....

# QUOI QUE VOUS FASSIEZ

## PENSEZ SÉCURITÉ

### 1 La première de vos missions c'est votre sécurité

Agissez sans prendre de risque.

### 2 Vous rencontrez une difficulté, un imprévu...

Contactez votre responsable, n'improvisez pas.

### 3 Si vous détectez une situation à risques, informez-en votre hiérarchie

### 4 Faites usage de votre devoir d'alerte et de votre droit de retrait



#### **Définition du droit de retrait :**

Droit pour le salarié d'arrêter le travail lorsqu'il se trouve dans une situation dont il a un motif raisonnable de penser qu'elle présente un danger grave et imminent pour sa vie ou sa santé.

Avant d'exercer son droit de retrait, le salarié doit signaler la situation à l'employeur ou à son représentant.

## UTILISEZ LES ÉQUIPEMENTS DE PROTECTION

### 1 Utilisez et respectez les équipements de protection collective (garde-corps, échafaudage, balisage, ventilation...)

Ne démontez pas les protections fixes ou amovibles, respectez les.

### 2 Ne travaillez jamais sans vos « anges gardiens »

- Chaussures ou bottes de sécurité
- Tenue de travail adaptée
- Casque
- Lunettes ou visière
- Gants
- Protections auditives
- Tenue ou gilet haute visibilité

### 3 Ne négligez pas les accessoires complémentaires à la tenue classique

Appareils respiratoires adaptés (masque cartouche, ARI ...) gants et combinaison chimique, tabliers de protection, harnais, détecteur de gaz, visières...etc.



# QUOI QUE VOUS FASSIEZ

## TRAVAILLEZ PROPREMENT

### 1 **Veillez particulièrement à votre hygiène corporelle**

- Ne pas manger, boire ou fumer pendant le travail
- Ne pas porter les mains souillées au visage
- Se laver régulièrement les mains
- Se doucher après le travail
- Désinfecter et protéger les éventuelles plaies
- Séparer les vêtements propres et souillés

### 2 **Veillez à l'ordre et à la propreté sur vos chantiers et dans les véhicules d'entreprise**

- Un sol encombré ou gras peut engendrer un risque de chute
- Une cabine de camion sale, non rangée ou encombrée d'outillage peut engendrer un risque d'accident routier

### 3 **Avant de quitter le chantier, nettoyez-le**

Laisser un chantier propre avant de partir, c'est respecter l'environnement, respecter vos clients et la réputation de votre entreprise.



**De plus, c'est bon pour l'environnement !**

## RESPECTEZ L'ORGANISATION DU CHANTIER

### 1 Respectez la procédure d'arrivée

- Je m'assure qu'il n'y a aucun risque pour manœuvrer sur la zone d'intervention.
- Je stationne mon véhicule pour qu'il gêne le moins possible et je mets en service ses équipements de signalisation (tri-flash, gyrophare...).
- Je porte une tenue haute visibilité avant de descendre du véhicule.
- Je procède au balisage qui s'impose au moyen de panneaux de travaux, de cônes, de rubalise.

### 2 Respectez les consignes en vigueur sur le lieu d'intervention

Code de la route, plan de circulation, limitations de vitesse, interdiction de fumer, plan de prévention

### 3 Respectez les procédures d'intervention

En fonction des besoins, par exemple :

- Permis de feu
- Autorisation de travail
- Permis de pénétrer
- Mesures particulières adaptées aux travaux



**VOUS ÊTES LE GARANT DE  
VOTRE SÉCURITÉ ET DE  
CELLE DE VOS COLLÈGUES**

## **CONNAITRE LES RISQUES**

Le livret d'accueil, en complément des informations données par votre employeur, a pour but de vous aider à connaître et à identifier les risques afin de mettre en place les mesures de prévention nécessaires à la réalisation des travaux en sécurité.

**FAITES REMONTER À  
VOTRE HIÉRARCHIE  
LES SITUATIONS À  
RISQUE**



# CONNAÎTRE LES RISQUES POUR TRAVAILLER EN SÉCURITÉ

	où ?
Les risques routiers	10
Les risques liés à la maintenance	12
Les risques de chute	14
Focus sur les risques de chute	16
Les risques électriques	18
Focus pompage et transport de produits chimiques	20
Le risque ADR / ATEX	21
Les risques chimiques	22
Risque amiante / Risque biologique	23
Les risques d'asphyxie ou d'intoxication	24
Les risques d'incendie	26
Les risques liés à la haute pression	28
Les risques liés au bruit	29
Les risques de noyade	30
Focus travaux en espaces confinés	32
Focus sur les travaux de pompage et d'hydrocurage	34
Focus sur les obturateurs	36
Focus sur l'hygiène immobilière	37

# LES RISQUES ROUTIERS



## 1 Respectez le code de la route

- Limitation de la vitesse, distances de sécurité, signalisation routière
- Par temps de pluie, j'augmente les distances de sécurité
- Je respecte le PTAC du véhicule

## 2 Adaptez la conduite aux conditions particulières

J'adapte ma conduite à l'environnement (temps pluvieux, état de la route, densité de la circulation, et au chargement du véhicule)

### ZOOM SUR ... Les ronds points

Le risque de renversement des véhicules hydrocureurs ou des citernes est très important en virages serrés et dans les ronds points. Ce risque est lié au mouvement des liquides qui peut facilement déséquilibrer le véhicule.

**Conduite à tenir :** Réduire la vitesse, conduire avec souplesse, anticiper le risque.



## DANS NOS MÉTIERS, LA ROUTE EST LA PREMIÈRE CAUSE D'ACCIDENT GRAVE

### 3 Restez vigilant au volant

- Ne pas utiliser le téléphone en conduisant,
- Ne pas consommer de substances altérant la vigilance (alcool, drogues, médicaments),
- Faire attention à la fatigue.



### 4 Rendez vous visible

En stationnement et lors des interventions sur la voie publique, établir un balisage adapté / visible et porter vos vêtements haute visibilité.



### 5 Signaux conventionnels de manœuvre

Apprendre les signaux conventionnels de manœuvre présents dans le guide des « signaux conventionnels de manœuvre des camions » pour guider le conducteur lors de la mise en place de l'équipement



Retrouvez votre guide en scannant ce QR code ou en vous rendant sur l'adresse : <https://maiage.fr/wp-content/uploads/2022/11/guide-manoeuvre-camions.pdf>

# LES RISQUES LIÉS À LA MANUTENTION



## RISQUES

1

La répétition de mauvaises positions lors de levages ou manutentions peut entraîner des troubles musculaires ou dorsaux.

2

La manutention de pièces lourdes.

3

L'ouverture et manutention des tampons et trappes de visite de différents types.

4

Le déplacement des charges trop volumineuses.

**LA MANUTENTION, ÇA  
S'APPREND. VOTRE CAPITAL  
SANTÉ EN DÉPEND.**

## LE RÉFLEXE DE « PRÉVENTION »

Porter les charges avec les bras tendus près du corps et le dos bien droit. Éviter les torsions et courbures.

Utiliser des moyens et accessoires de levage (palans, chariots...)

Utiliser les outillages adaptés (lève-plaques, marteau d'égoutier) en veillant à ne pas mettre les mains ou les pieds sous les charges.

Se faire aider par un collègue.

## ZOOM SUR ... L'ergonomie



Je garde le dos bien droit



Je plie les jambes pour être  
à la hauteur des charges à  
soulever



Je porte les charges  
avec les bras tendus,  
près du corps

# LES RISQUES DE CHUTE



## RISQUES

1

Risque de chute depuis la cabine ou la citerne du véhicule.

2

Risque lié à la configuration du site d'intervention.

3

Chute de plain-pied, sol glissant ou encombré.

4

Travaux en hauteur (toiture, toit-terrasse, échafaudage, bord de fosses...)



## UN ACCIDENT SUR TROIS EST LIÉ À UNE CHUTE LORS DES DÉPLACEMENTS. SACHEZ ÉVITER L'ACCIDENT BÊTE.

### LE RÉFLEXE DE « PRÉVENTION »

Ne pas monter sur la citerne sans être assuré d'être protégé des chutes (passerelles, échelle adaptée, harnais)

- > Contrôler l'état des installations fixes existantes (risque de corrosion) : échelles, garde-corps, crosses...
- > Ne pas intervenir sans une protection adaptée (collective ou individuelle).

- > Porter chaussures ou bottes de sécurité.
- > Ne pas encombrer les zones de circulation avec des matériels ou des matériaux.
- > entretenir les sols et nettoyer immédiatement en cas de déversement.

- > Ne pas intervenir pour les travaux en hauteur sans plan de prévention ou sans que l'intervention soit prévue et organisée en conséquence.
- > Respecter les conditions d'utilisation des engins (plateforme élévatrice mobile de personnel,...).

## ZOOM SUR ... monter ou descendre d'un camion



Je pense à appliquer la règle des trois points d'appui (deux pieds et une main ou deux mains et un pied).



Je me positionne toujours face à la cabine, en tenant les poignées.



Je ne saute pas !  
J'utilise les marches pour éviter une entorse.

# FOCUS SUR LES RISQUES DE CHUTE

## LES 3 RISQUES



Chute de hauteur



Chute de plain-pied



3

Chute d'objets



Si un salarié doit utiliser un échafaudage, une plateforme mobile de personnes, celui-ci devra avoir reçu une formation adéquate.

Dans tous les cas, privilégiez la protection collective avant la protection individuelle.



## ZOOM SUR ...

### Les travaux en hauteur



1

**Ne pas accéder à un échafaudage sans autorisation**



2

**Ne pas modifier un échafaudage**



3

**Ne pas déplacer une plateforme avec quelqu'un dessus**



4

**Ne pas utiliser d'engin de levage sans formation ni autorisation de conduite**

Le travail sur toiture peut s'avérer dangereux et il est essentiel de respecter les modes opératoires et les règles de sécurité, quelle que soit la durée du travail.

Travailler en hauteur implique une analyse préalable et des mesures particulières pour éviter des accidents.

Le technicien doit s'équiper du matériel de sécurité indispensable pour éviter les chutes. Cela peut inclure un harnais, un système de stopchute, des chaussures antidérapantes et un casque.

Le harnais de sécurité est un équipement essentiel pour vous protéger lors des travaux en hauteur. Un harnais comprend des sangles ajustables et un point d'attache dorsal pour le raccordement à une ligne de vie ou à un dispositif antichute.

Attachez-vous toujours à un point d'ancrage solide avec un système de liaison approprié (ligne de vie, longe, etc.).



**Attachez toujours votre harnais à un point d'ancrage.**

**Effectuez toujours un contrôle visuel de votre matériel avant chaque utilisation.**

# LES RISQUES ÉLECTRIQUES



## RISQUES

1

Interventions sur des installations électriques sous tension.

2

Contact direct avec une ligne sous tension.

3

Projection d'eau sur des installations sous tension.

4

Utilisation de matériels électroportatifs ou d'éclairage non adaptés.



## Alerte : Attention ...

### Aux manipulations de potence

Au voisinage des lignes électriques (ou de télécommunication) manœuvrer la potence de l'hydrocureur avec la plus grande attention. La potence peut atteindre facilement la hauteur des câbles électriques et les endommager pendant une manœuvre. Au contact du camion, vous risquez l'électrocution.

## LE TRAVAIL À PROXIMITÉ DE SOURCES ÉLECTRIQUES PRÉSENTE DES RISQUES TRÈS IMPORTANTS. SACHEZ LES IDENTIFIER.

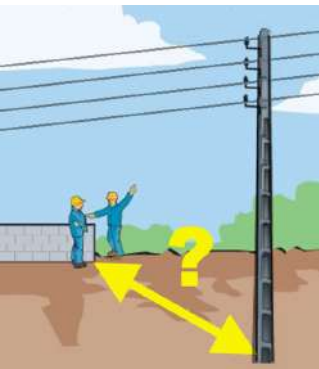
### LE RÉFLEXE DE « PRÉVENTION »

Intervenir au voisinage d'installations électriques uniquement si l'on est habilité pour ce travail.

- > Vérifier le gabarit du véhicule.
- > Positionner la potence à plus de 5 mètres de la ligne haute tension et plus de 30 mètres de la très haute tension.

Demander la mise hors tension ou préférer la consignation des équipements électriques situés à proximité.

- > Utilisez uniquement des appareils fournis par l'entreprise, adaptés aux conditions d'intervention.
- > Utiliser les éclairages basse tension.



Je n'approche pas à :

- moins de 3 mètres d'une ligne électrique en conducteurs nus inférieure à 50 000 V
- moins de 5 mètres pour les tensions supérieures à 50 000 V

## ZOOM SUR ... La consignation

### RAPPEL DU PRINCIPE DE CONSIGNATION

La consignation est un ensemble de dispositions permettant de mettre et de maintenir en sécurité une machine, un appareil ou une installation de façon qu'un changement d'état soit impossible sans l'action volontaire de tous les intervenants.

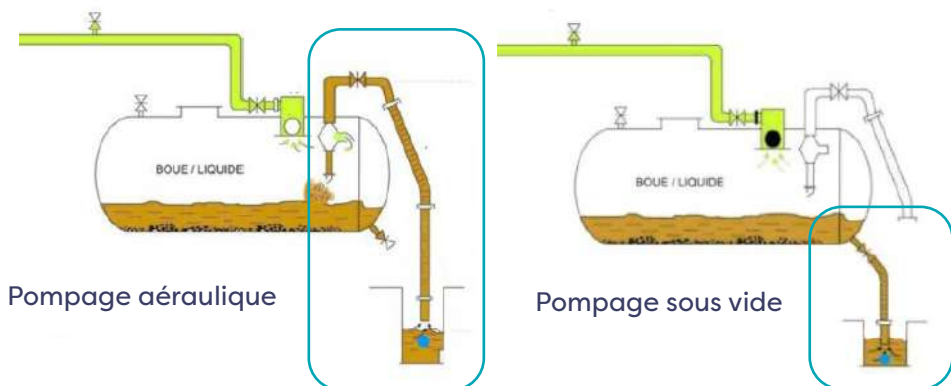


# FOCUS POMPAGE ET TRANSPORT DE PRODUITS CHIMIQUES



## 1 Utilisation sécuritaire d'un camion de pompage

- Vérifier la compatibilité entre les produits à pomper, la citerne, la pompe, les tuyauteries, les flexibles et accessoires.
- Travailler avec du matériel (raccords, flexibles...) bien entretenu et contrôlé avant chaque opération.
- Prendre en compte le choix de la technique de pompage (aéraulique ou sous vide)



Lors de la vidange, du dépotage ou du nettoyage du camion prendre les mêmes précautions que lors du pompage.

Le refoulement induit un risque supplémentaire de projection de matière dangereuse.



**La citerne du camion est un espace confiné dans lequel on ne pénètre pas sans autorisation.**

# LE RISQUE ADR/ATEX

## ADR

### DÉFINITION DE L'ADR

Le transport des matières dangereuses est soumis à une réglementation spécifique : l'ADR. Les véhicules transportant des **matières dangereuses** doivent avoir **une signalétique spécifique**.



## ATEX (ATMOSPHÈRE EXPLOSIVE)

### DÉFINITION DE L'ATEX

Mélange avec l'air de substances inflammables sous forme de gaz, vapeurs, brouillards ou poussières dans des proportions telles qu'une température excessive, des arcs électriques, des étincelles ou toute autre source d'inflammation d'énergie suffisante produisent son explosion.

- 1 Pour exécuter des transports ADR et/ou des interventions sur des chantiers ATEX, les intervenants doivent être spécifiquement formés et équipés des EPI\* adaptés.**
- 2 Un véhicule ADR/ATEX**  
Répond à la fois aux spécificités de la réglementation concernant le transport de matières dangereuses et à la réglementation sur les risques d'explosion.
- 3 Matériels et outillage**  
Conformes à la réglementation ATEX :
  - Outils en bronze
  - Éclairage ATEX, antidéflagrant, antistatique
- 4 Pour tout travail à proximité d'une zone « ATEX », il faut faire une analyse particulière au préalable**
  - La liaison equipotentielle (mise à la terre)
  - Les modalités des rejets des événements selon le sens du vent
  - Captation pour un rejet à distance des événements de la pompe

\* Équipements de Protection Individuelle

## ZOOM SUR ... Les pompages de produits chimiques



> S'assurer au préalable de la compatibilité des produits pompés avec le camion, la citerne et les tuyauteries.



> En cas de réaction chimique ou de déversement accidentel : appliquer la procédure d'urgence et mettre en place un périmètre de sécurité.



> En cas de contact avec un produit chimique, rincez-vous abondamment jusqu'à la prise en charge par les secours.

## LES RISQUES CHIMIQUES



Corrosif



Danger pour  
la santé



Nocif ou  
irritant



Danger pour  
l'environnement



Gaz sous  
pression



Toxicité  
aigüe



Inflammable



Explosif



Comburant

### Alerte : Attention ... Aux mélanges de produits

Principe de base : il ne faut jamais mélanger des produits chimiques entre eux. Des réactions dangereuses (explosion, émanations de gaz toxique...) peuvent se produire.

# RISQUE AMIANTE



- 1 Il est possible d'être en présence de matériaux contenant de l'amiante
- 2 Pour travailler en présence d'amiante, les intervenants doivent être formés et équipés

# RISQUE BIOLOGIQUE



- 3 Virus, bactéries, moisissures et poussières se retrouvent partout

Souvent inoffensifs et indispensables à la vie, ceux-ci peuvent parfois constituer des risques pour la santé des travailleurs et des personnes qui les côtoient.

**Avant de réaliser les travaux, il est indispensable d'organiser l'intervention et d'appliquer les modes opératoires adaptés (consignes de travail et EPI)**



**Les mesures d'hygiène et le respect du port des EPI permettent de limiter les effets indésirables des micro-organismes**

# LES RISQUES D'ASPHYXIE OU D'INTOXICATION



GAZ

## **l'Oxygène - O<sub>2</sub>**

Il entre dans la composition de l'air avec une teneur de 20,9 % et est présent sous forme de gaz et de vapeur inflammable.

## **Le sulfure d'Hydrogène - H<sub>2</sub>S**

Il est incolore et dégage une odeur d'oeuf pourri à partir de 1 ppm et jusqu'à 110 ppm. Au-delà de ce seuil, l'odorat ne sent plus sa présence, ce qui est extrêmement dangereux.

## **Le Monoxyde de Carbone - CO**

Il se présente sous forme de gaz et vapeurs toxiques.

Le CO se lie à l'hémoglobine et empêche le transport d'oxygène dans le corps.



## VOTRE PIRE ENNEMI ET LE RISQUE PRINCIPAL DANS LES MÉTIERS DE L'ASSAINISSEMENT : L'H<sub>2</sub>S

### CARACTÉRISTIQUES

Une limitation de sa teneur dans l'air provoquera malaise, fatigue, perte de coordination et même décès. Les déficiences en oxygène sont très courantes : espaces confinés, caves non ventilées, puits, égouts, mines ...

**Potentiellement mortel**

Plus lourd que l'air, corrosif, inflammable, soluble dans l'eau et toxique. À 1000 ppm, il provoque un arrêt respiratoire immédiat. Il se peut que dans des endroits non visités depuis longtemps, l'H<sub>2</sub>S soit présent au point bas, voire même sous les boues. Une libération brutale de ce gaz peut provoquer des brûlures de la trachée et de la gorge.

**Potentiellement mortel**

Incolore, inodore, toxique, inflammable et a un poids équivalent à celui de l'air. Les effets vont de maux de tête, malaises légers à des affections plus sérieuses. À 500 ppm, il provoque l'évanouissement.

**Potentiellement mortel**

## ZOOM SUR ... Le détecteur de gaz



Le détecteur de gaz permet de connaître la teneur d'un gaz dans l'environnement immédiat et si le seuil d'alarme est dépassé de procéder à l'évacuation.

La mise en route doit se faire à l'air ambiant.

L'appareil doit être porté de telle sorte que les cellules soient en contact direct avec l'air ambiant.

**Il existe des détecteurs pour différents types de gaz.**

Usuellement les détecteurs 4 gaz permettent la mesure du taux d'oxygène, de l'H<sub>2</sub>S, du CO et de l'explosivité.

### L'H<sub>2</sub>S

L'H<sub>2</sub>S est plus lourd que l'air, il va se situer en bas de la cavité. Il est donc nécessaire de procéder à une descente par pallier pour laisser au détecteur le temps d'analyser les différentes strates.

# LES RISQUES D'INCENDIE



## LE TRIANGLE DU FEU

### Pour se déclarer, le feu à besoin de 3 éléments

- Un combustible (bois, papier, gaz, hydrocarbures...)
- Un comburant : oxygène
- Une énergie d'activation (étincelle, chaleur...)



Pour empêcher le feu ou l'éteindre, il suffit de supprimer l'un des trois éléments du « triangle du feu »

**VOUS POUVEZ ÊTRE LA PREMIÈRE PERSONNE À DÉTECTER UN INCENDIE. LES BONS RÉFLEXES DANS LES PREMIERS INSTANTS QUI SUIVENT LE DÉPART DE FEU PEUVENT EN LIMITER LES CONSÉQUENCES (HUMAINES, MATÉRIELLES...)**

## La rapidité du feu

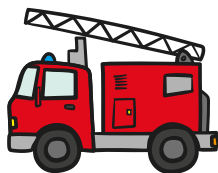
Il est crucial d'agir rapidement en cas d'incendie pour éviter qu'il ne se propage et devienne incontrôlable.



1 minute



2 minutes



3 minutes

- Après 1 minute : Un feu peut être éteint avec un verre d'eau
- Après 2 minutes : Il faut un seau pour l'éteindre
- Après 3 minutes : Le feu devient incontrôlable et nécessite l'intervention des pompiers

## ZOOM SUR ... La conduite à tenir en cas de feu

- 1 Alerter : 18 ou 112 sur tout téléphone.
- 2 Intervenir dans la mesure de ses capacités.
- 3 Évacuer si l'incendie n'est pas contrôlable.

18

112

## en cas de brûlure...

Refroidir la partie atteinte en l'arrosant très abondamment de manière continue en attendant les secours.



## ZOOM SUR ... l'utilisation de l'extincteur

1

Saisir l'extincteur



2

Le dégoupiller



3

VISER LA BASE  
DES FLAMMES



# LES RISQUES LIÉS À LA HAUTE PRESSION



## 1 Respecter les consignes d'utilisation du matériel liées

- Au plan de prévention
- ou à l'autorisation de travail



## 2 Ne pas entraver le fonctionnement des dispositifs de sécurité

Commande de la haute pression à action maintenue, soupape de sécurité, disque de rupture.



## 3 Ne jamais réaliser d'opérations de maintenance ou d'entretien si le matériel n'est pas arrêté et hors pression

Exemple : Changement de buse, nettoyage de la buse, resserrage d'un raccord...

La haute pression peut être générée par le camion ou par une pompe autonome.

**L'UTILISATION DE LA HAUTE PRESSION NÉCESSITE DES PRÉCAUTIONS TRÈS PARTICULIÈRES CAR ELLE PRÉSENTE DE MULTIPLES RISQUES.**



**Ne pas blesser une blessure par la haute pression qui, même apparemment bénigne, peut entraîner des conséquences importantes.**



Retrouvez vos fiches premiers secours haute pression en scannant ce QR code ou en vous rendant sur l'adresse : <https://maiage.fr/wp-content/uploads/2022/11/fiches-premier-secours.pdf>

**Fiche des premiers secours en cas de blessure par HAUTE PRESSION**

**INFORMATIONS DESTINÉES AUX MÉDECINS**

- Cette personne a effectué des travaux avec des équipements à jet d'eau sous pression jusqu'à 250 bar/les jets peuvent atteindre des vitesses de 400 km/h/vitesse.
- Chaque appareil doit être inspecté et être correctement réglé avant le début des travaux et des dommages causés au professionnel sont évités.
- Des infections opportunistes par des machines agricoles mouillées, plus ou moins récentes, à jet d'eau sous pression sont possibles. Elles sont causées par des bactéries pathogènes qui peuvent être présentes dans l'eau. Des fragments d'objets et des débris de matériaux peuvent être projetés.

Veuillez prendre en compte ces informations lorsque vous effectuerez votre diagnostic.

**SC** **INSA**

**NE PAS S'EXPOSER EN PORTANT SECOURS À UNE VICTIME DANS UN ESPACE CONFINÉ OU DANS UNE ZONE D'ATMOSPHÈRE DANGÉREUSE.**

**Fiche des premiers secours en cas de blessure par HAUTE PRESSION**

Le personnel travaillant sur des travaux haute pression dans les installations industrielles est exposé à de nombreux risques.

Ce plus les postes de travail sont différents variant les lieux d'intervention et la nature des travaux à réaliser.

En cas d'accident, il convient de :

**PROTÉGER - ALERTE - SECOURIR**

Protéger	alerter ou faire alerter	Secourir
<ul style="list-style-type: none"> <li>Assurer rapidement et calmement le maintien et protéger la victime sans s'exposer ou aggraver les blessures présentes.</li> <li>Éviter la sur-excitation.</li> </ul>	<ul style="list-style-type: none"> <li>Sur un site industriel, utiliser le MF d'urgence du site (appel de secours) ou le MF de l'entreprise (appel au 112) ou l'appeler (urgence) au 112.</li> <li>Le nombre des victimes.</li> <li>La nature des blessures et des gravités.</li> <li>L'urgence probable de l'accident.</li> <li>Le MF ou les contacts pouvant l'aider.</li> </ul>	<ul style="list-style-type: none"> <li>Ne déplacer la victime que si elle est exposée à un risque imminent.</li> <li>Évaluer les signes de détresse et de choc, intervenir par un secourisme adapté et se réorienter la victime.</li> </ul>

**NE JAMAIS RACCOURCIR LE PREMIER SECOURS**

**SC** **INSA**

**NE PAS S'EXPOSER EN PORTANT SECOURS À UNE VICTIME DANS UN ESPACE CONFINÉ OU DANS UNE ZONE D'ATMOSPHÈRE DANGÉREUSE.**

## ZOOM SUR... Les risques de la Haute Pression

L'utilisation de la Haute Pression présente de multiples risques : perforation et coupe par jet direct ou de fuite, traumatismes divers par coup de fouet suite à la rupture d'un flexible ou d'un raccord, brûlures thermiques, chutes par glissement ou perte d'équilibre, postures pénibles et efforts, bruit intense...

Ne mettre en œuvre que des équipements en bon état, adaptés au débit et à la pression de la pompe haute pression.



# LES RISQUES LIÉS AU BRUIT



L'UTILISATION DES MATÉRIELS ET ÉQUIPEMENTS QUI PRODUISENT UN NIVEAU SONORE SUPÉRIEUR À 80 DÉCIBELS ET UNE EXPOSITION PROLONGÉE PEUVENT ENGENDRER DES DOMMAGES IRRÉVERSIBLES AU SYSTÈME AUDITIF



Je porte impérativement les protections auditives mises à ma disposition : casque anti-bruit, bouchons d'oreilles...

## ZOOM SUR ...

### Le port continu des protecteurs

Ne pas porter un protecteur pendant 1/2 heure est aussi dangereux que de ne pas être protégé pendant toute une journée de travail.

La protection doit être mise avant de pénétrer dans la zone bruyante et retirée après avoir quitté la zone bruyante.

Sur une journée de travail, si on enlève ses protections auditives pendant 15 minutes, on perd 43% des effets protecteurs



# LES RISQUES DE NOYADE

**TOUTES INTERVENTIONS DANS  
LES OUVRAGES ET RÉSEAUX  
D'ASSAINISSEMENT  
NÉCESSITENT DES PRÉCAUTIONS,  
PARTICULIÈREMENT PARTEMPS  
D'ORAGE OU DE FORTES PLUIES**



## Principes de base

Pour les travaux à proximité de bassins, de réservoirs, de lagunes, de plans d'eau, de rivières :

- Équipe constituée au minimum de 2 personnes
- Port du gilet de sauvetage obligatoire

Toutes interventions dans les ouvrages ou réseaux d'assainissement nécessitent des précautions particulières. Ne pas y pénétrer par temps de pluie ou d'orage. La forte pluie ou l'orage peuvent entraîner une montée importante des eaux. Certains ouvrages nécessitent une consignation hydraulique ou une obturation des arrivées. En cas d'alerte ou montée des eaux, évacuer immédiatement.

Les travaux effectués en aval des obturateurs doivent respecter des consignes particulières (voir page 36)



**Respectez les organes de sécurité présents en égout ou à proximité de bassins, de plans d'eau : panneaux, chaînes de sécurité...**

# FOCUS TRAVAUX EN ESPACES CONFINÉS



**1** On entend par travaux en espaces confinés toutes les opérations de surveillance, d'entretien, de réparation dans des ouvrages tels que :

- Réseaux d'évacuation des eaux pluviales ou usées et ouvrages constitutifs (chambres à sable, postes de relèvement, regards...)
- Chambres à vannes
- Galeries techniques, vides sanitaires
- Puits, réservoirs, châteaux d'eau
- Cuves de traitement, fours, silos
- Citerne du camion
- Etc ...



**2** Toute intervention dans un espace confiné doit donner lieu à une analyse de risques du chantier et/ou un plan de prévention précisant les mesures de sécurité à mettre en oeuvre



**L'ESPACE CONFINÉ EST UN ESPACE TOTALEMENT OU PARTIELLEMENT FERMÉ QUI PEUT PRÉSENTER DES RISQUES POUR LA SÉCURITÉ ET LA SANTÉ DE TOUTE PERSONNE QUI Y PÉNÈTRE.**

**3** Principe de base : il est interdit de pénétrer dans un espace confiné sans autorisation explicite

**4** La procédure avant de pénétrer en milieu confiné :

- Vérifier la ventilation.
- Contrôler l'atmosphère.
- S'équiper des équipements de protection individuelle.

**LA PRÉSENCE D'UN SURVEILLANT FORMÉ À L'EXTÉRIEUR EST OBLIGATOIRE PENDANT L'INTERVENTION.**

## **ZOOM SUR ...** **la formation** **CATEC®**

Pour l'assainissement, il existe une formation CATEC® pour le travail en espaces confinés.

Le CATEC® est une certification de compétences qui propose 2 niveaux de compétence, le surveillant et l'intervenant avec passage d'un examen certificatif.



Une information est nécessaire pour intervenir dans les espaces confinés

# FOCUS SUR LES TRAVAUX DE POMPAGE ET D'HYDROCURATION



Effet boomerang

## 1 Risques des travaux de pompage et hydrocurage

- Rupture flexible haute pression
- Retournement buse haute pression
- Coup de fouet du flexible haute pression ou du tuyau de pompage
- Projections (eaux usées, cailloux, etc ...)

## 2 Risques liés à la vidange des liquides et des boues

- Projection de liquides
- Déversement des boues à l'ouverture du fond
- La cuve du camion est un espace confiné dont l'accès nécessite une autorisation et des mesures de prévention particulières



### ZOOM SUR ...

#### Le nettoyage des ouvrages d'assainissement

L'utilisation du matériel renvoie aux risques liés au pompage, risques liés à la haute pression et autres risques (chutes, manutention, biologique ...)

- Risques liés à la haute pression : introduction de la buse dans le regard : risque de retournement de la buse
- Risques pompage : coup de fouet, happement, mauvaise manipulation de la vanne
- Risque de chutes : balisage
- Risque manutention

## ZOOM SUR... Le happement



# 3

**Je ne monte pas sur la citerne sans équipement adapté (garde-corps, passerelle...)**



# 4

**Je ne manipule jamais de cloison mobile sans avoir été spécifiquement formé à cet effet**

## Hydrocurage

Le nettoyage d'égouts ou d'ouvrages d'assainissement nécessite un entretien et des nettoyages réguliers. La technique employée consiste à projeter de l'eau à haute pression dans la canalisation et à récupérer les boues au niveau du regard, par pompage avec des camions hydrocureurs.



Le happement, c'est le risque provoqué par l'aspiration.

Deux principes pour éviter l'incident :

- Ne jamais retirer à la main (ou au pied) des objets bloqués dans les tuyaux pendant les opérations d'aspiration ou de refoulement.
- Dès que le vide fonctionne, ne rien laisser traîner aux alentours des extrémités du tuyaux cela pourrait être aspiré.

Si le flexible de pompage se bouche, je ne le débouche manuellement qu'une fois l'aspiration coupée. Je ferme ensuite la vanne et je m'écarte du tuyau pour éviter qu'il ne me percuté lors du débouchage.

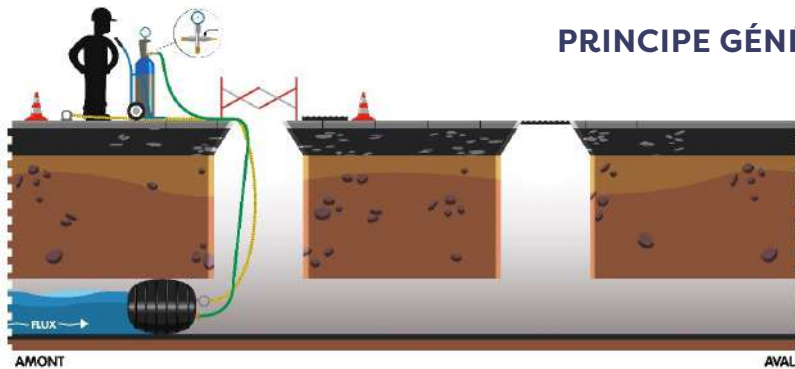
Toute intervention de débouchage de tuyau doit être effectuée vanne fermée.



# FOCUS SUR LES OBTURATEURS

Que ce soit pour effectuer des épreuves de canalisation, des travaux ou des opérations de maintenance, il est souvent nécessaire d'obturer des canalisations avec des obturateurs mécaniques ou gonflables.

Ces opérations complexes présentent des risques pouvant occasionner des accidents graves.



Toute intervention mettant en œuvre des obturateurs doit faire l'objet d'une réflexion préalable concernant les conditions d'intervention et les flux pour déterminer le type et les caractéristiques de l'obturateur à employer.

Pour votre sécurité et celle de vos collègues, ne jamais intervenir dans l'espace confiné créé par la mise en place de l'obturateur sans autorisation formelle de votre encadrement.

## ZOOM SUR ...

### Exemple de quelques modèles d'obturateurs



**Obturateurs  
caoutchouc**



**Obturateurs  
munis de bypass**



**Obturateurs  
mécaniques acier**

# FOCUS SUR L'HYGIENE IMMOBILIERE

L'hygiène immobilière regroupe les prestations permettant d'assurer la salubrité et donc la pérennité des bâtiments, tout en assurant la santé de ses occupants.

Mais les bâtiments concernés ne se limitent pas aux seuls logements ; l'immobilier de bureau ainsi que le patrimoine des collectivités et de l'Etat (entre autres les casernes, hôpitaux, prisons...) sont aussi visés par l'Hygiène Immobilière.

Plus généralement, tout bâti occupé nécessite le recours à ces prestations.

## 1 Curage, détartrage et désinfection des colonnes et canalisations

## 2 Hygiène 3D (désinfection, désinsectisation et dératisation)

L'utilisation de produits biocides pour les activités 3D nécessite une formation spécifique sur les règles de stockage et l'application des produits et même une certification certibiocide.

## 3 Pompage, débouchage de canalisations

## 4 Maintenances diverses en immobilier

Petits travaux de génie civil, plomberie, maçonnerie, vidange de fosses, bacs à graisses, séparateurs.



**Ne pas accéder aux espaces confinés (vides sanitaires) sans mesures préalables particulières**

### LES RISQUES AUXQUELS LES SALARIÉS PEUVENT ÊTRE EXPOSÉS :

- Espaces confinés
- Travaux en hauteur
- Haute Pression / Pompage
- Amiante
- Débouchage de vide-ordures
- Biologique, chimique

# CONDUITE À TENIR EN CAS D'ACCIDENT

EN CAS D'ACCIDENT, IL CONVIENT DE :  
PROTÉGER, ALERTER, SECOURIR



## 1 Protéger

Analyser rapidement et calmement la situation et protéger la victime sans s'exposer ou exposer les personnes présentes.

**ÉVITER LE SUR ACCIDENT**

## 2 Alerter ou faire alerter

- Composer le 15, 18 ou 112 ou pour un site industriel le n° d'urgence spécifique

- Indiquer :

- Le lieu
- Le nombre de victimes
- La nature des blessures et leur gravité, l'origine probable de l'accident
- Le numéro que les secours peuvent rappeler

**NE JAMAIS RACCROCHER LE PREMIER**

## 3 Secourir

- Ne déplacer la victime que si elle est exposée à un risque pouvant aggraver son état

- Effectuer les gestes de secours si ceux-ci sont connus

- Attendre en réconfortant la victime

18

15

112



**NE PAS S'EXPOSER EN PORTANT SECOURS À UNE VICTIME DANS UN ESPACE CONFINÉ OU DANS UNE ZONE D'ATMOSPHÈRE DANGEREUSE**

# LE S3C

## SYSTÈME DE CERTIFICATION COMPÉTENCE ET CONFORMITÉ

L'utilisation de matériels utilisant l'eau sous haute pression ainsi que ceux utilisés pour les travaux de pompage de liquide, pâteux et pulvérulents présentent des risques pour la sécurité des opérateurs et les personnes présentes à proximité des zones de travail.

MAIAGE a participé à la création du S3C pour les travaux dans le milieu industriel.

L'objectif du S3C est de reconnaître les compétences individuelles des intervenants. Les candidats présentés par leur entreprise sont évalués sur leurs connaissances théoriques et pratiques selon 4 niveaux.

Opérateur

Chef de bord

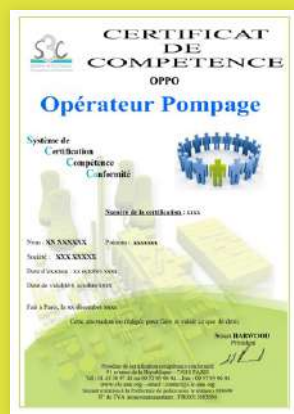
Technicien expert

Coordinateur  
travaux

Entreprises  
intervenantes

Entreprises  
utilisatrices

Le S3C coordonne la vérification annuelle du matériel de pompage, de haute et très haute pression



<https://s3c-ami.org/>

# QUALITASS, C'EST QUOI ?

**QUALITASS EST LA QUALIFICATION PROFESSIONNELLE DES ENTREPRISES D'ASSAINISSEMENT, DE MAINTENANCE INDUSTRIELLE ET DE LA GESTION ENVIRONNEMENTALE**

Le référentiel QUALITASS implique pour l'entreprise d'une part de se conformer à des exigences administratives et techniques et d'autre part, de posséder un système de management de la qualité et de la sécurité.

**LES OBJECTIFS DE QUALITASS SONT MULTIPLES**

**1 Améliorer l'organisation de l'entreprise**

**2 Satisfaire les exigences clients**

**3 Préserver les salariés et l'environnement**



**- Donner confiance à ses clients**

**- Démontrer son organisation**

**- Prouver son professionnalisme**

**- S'améliorer en permanence**

**... c'est l'esprit QUALITASS**





# VISA DE PRISE DE CONNAISSANCE DE DOCUMENT

NOM .....

PRÉNOM .....

N° DE TÉLÉPHONE .....

Contact à joindre en cas de problème

NOM / PRÉNOM .....

N° DE TÉLÉPHONE .....

DATE DE LA REMISE DU LIVRET SÉCURITÉ

.....

SIGNATURE DU SALARIÉ



# MAIAGE

## LES HOMMES ET LES ENTREPRISES DE LA MAINTENANCE ENVIRONNEMENTALE

MAIAGE est la Fédération professionnelle qui regroupe au niveau national les entreprises spécialisées dans l'entretien des installations d'assainissement collectif et non collectif, la collecte de déchets liquides dangereux ou non dangereux et le nettoyage industriel, le contrôle des réseaux, les bureaux d'études en assainissement et les fabricants et fournisseurs de matériels utilisés par les prestataires de service.

Maiaage représente la profession auprès de divers ministères (Ministère de la transition écologique, Ministère du Travail, Ministère des Transports, Ministère de l'Éducation Nationale) et des instances nationales et régionales telles que la CNAM, l'INRS, la CRAMIF ...

Les travaux de la Fédération professionnelle sont développés au sein de plusieurs Commissions Fédérales :

- La commission paritaire nationale de l'emploi
- La commission technique et sécurité
- La commission hygiène immobilière
- La commission d'attribution QUALITASS

La Fédération professionnelle MAIAGE est composée de plusieurs syndicats :



maiaage.fr  
in   



# SÉCURITÉ

## LES BONNES PRATIQUES



**VOTRE 1<sup>ÈRE</sup>  
RESPONSABILITÉ,  
C'EST VOTRE  
SÉCURITÉ**